



Az iskolai agresszió megelőzési, megoldási
lehetőségei – a Békés Iskolák program
Gedő Ágnes – Parrag Bianka

Székesfehérvár, 2016. október 27.



FEJÉR MEGYEI PEDAGÓGIAI SZAKSZOLGÁLAT

Korai anya-gyerek kapcsolat, kötődéselméletek

- 1. John Bowlby:** Kötődési viselkedés, a kötődés, mint belső munkamodell
- 2. Donald Winnicott:** Érzelmek tükrözése, holding funkció
- 3. Mary Ainsworth:** Kötődési stílusok, biztonságos kötődés
- 4. Bion:** Az anya ún. tartalmazó funkciója
- 5. Peter Fonagy:** A mentalizáció képessége



Biztonságos iskola

- Az iskolai légkör kiegyensúlyozott, biztonságos.
- Tudja szabályozni az érzelmi egyensúly megborulását (konfliktusokat), megnyugtató módon reagál rájuk.
- A szervezet tagjai bíznak a közösségben.
- A többségtől eltérő véleményeket is tisztelettudóan, demokratikusan meghallgatják, az érzelmeket ki lehet fejezni.
- A figyelmeztető jelekre a közösség felfigyel, igyekszik megérteni; azokat nem túlozza el, nem bagatellizálja.
- A felborult egyensúly időről időre helyreáll.
- Ez beépül a rendszer önszabályozásba.
- Egy idő után nem csupán a felnőttek fizikai jelenléte, hanem a közösen alkotott szabályok, a természetes vezetők és a légkör is fenntartja a biztonságérzetet.



Biztonságérzet az iskolában

- A tanárok az iskolában nem csak tanítanak, hanem a mindennapos problémakezelésben példaként is szolgálnak a gyerekek számára.
- Az osztály akkor van biztonságban, ha a tanár úgy képes fenntartani a fegyelmet, hogy minden kihágást lehetőségnek tekint a helyes magatartás elsajátítására, büntetés helyett a jó magaviseletet jutalmazza.
- Amennyiben hatékonyan tud kommunikálni a gyerekekkel, könnyebben tudja irányítani őket.



A békés és biztonságos légkör jellemzői

- A felnőttek érzelmileg elérhetőek a gyerekek számára, a kapcsolatokat a biztonságos kötődés jellemzi.
- A büntetés helyett a jutalmazás, a jóvátétel, a helyreállítás van előtérben.
- Együttműködés, segítőkészség, altruizmus, részvétel,
- Gazdag érzelmi kapcsolatok, barátságok jellemzőek.
- Homogén, együttműködő, az egyént befogadó, megbecsülő közösség, amelyhez mindenki odatartozónak érezheti magát.
- A gyerekek viselkedésének megértése, nyílt, tisztelettel kommunikáció.
- A mentalizáció serkentése.



Mi az iskolai bántalmazás?

A bántalmazás olyan közösségben zajló agresszív cselekmény, amely:

- rendszeres, szándékos,
- a kiegyensúlyozatlan erőviszonyok, erőfölénnyel való visszaélés, a másik megszegyénítésének és megfélemlítésének szándéka jellemzi,
- célja a hatalom megszerzése a közösségben.

Bántalmazott vagy áldozattá váló tanulóról beszélünk akkor, ha a gyermek ismétlődően vagy hosszú időn keresztül ki van téve egy vagy több tanuló irányából érkező negatív, agresszív akcióknak (Olweus 1997).



Bullying formái, csoportosítása



- Fizikai: verekedés, másik tulajdonának elvétele, tönkretétele
- Verbális: megalázó beszólások, sértegetés, gúnynev
- Kapcsolati: kiközösítés, közeledés elutasítása, pletyka terjesztése, barát elcsábítása
- Cyberbullying: fenyegető üzenetek SMSben, emailben, megalázó tartalmak közzététele interneten



Bullying-szerepek: a tipikus áldozat

Az áldozattá válást nem önmagában a külső megjelenési jegyek okozzák, hanem ez sokkal inkább személyiségjegyekre, tipikus reakciómintákra és a fizikai erőre, illetve gyengeségre vezethető vissza.

- Alárendelődő, asszertivitás hiánya
- Sokszor magányos
- Bizonytalan, érzékeny
- Bűnösnek, hibásnak látja magát

A provokatív áldozat szorongó és agresszív viselkedésjegyeket is mutat egyszerre.

- Sokszor idegesítő a társai számára, amely viselkedést nem tudja abbahagyni.
- Szociális készségei éretlenek.
- Nem veszi észre mások figyelmeztető jelzéseit.



A tipikus bántalmazó

- A bántalmazóknak pozitívabb attitűdjük van az erőszakkal és az erőszakos viselkedéssel kapcsolatban, mint általában a többi tanulónak. Gyakran jellemezhetőek impulzivitással és a mások dominálására való erős szükséglettel. A bántalmazás áldozatai iránt kevés empátiát éreznek. Ha fiúk, valószínűleg erősebbek fizikailag, mint általában a fiúk, és különösen az áldozat.
- Kihasználják mások gyengeségeit, illetve a saját erőfölényüket. Hatalmat szeretnének.
- A bántalmazók szokatlanul kevés szorongást és bizonytalanságot mutatnak, vagy nagyjából átlagosak ezekben a dimenziókban. Nem szenvednek alacsony önértékeléstől.



Bullying - következmények

Áldozat

- iskolai teljesítmény csökkenése, elidegenedés, iskolakerülés, pszichoszomatikus tünetek, szorongás, depresszió: már bántalmazás előtt érzelmi és kapcsolati problémák, amit a krónikus viktimizáció tovább fokoz, nem bízik kortársaiban, fél az iskolától
- nem igaz, hogy „keményebbé, szívósabbá” teszi az áldozatot a küzdelem.

Bántalmazó

- nem tanulja meg az erőszakmentes konfliktusmegoldás eszközeit, fennmarad a nem megfelelő/agresszív mintázat ⇒ szerfüggőség, bűncselekmény, deviáns csoport

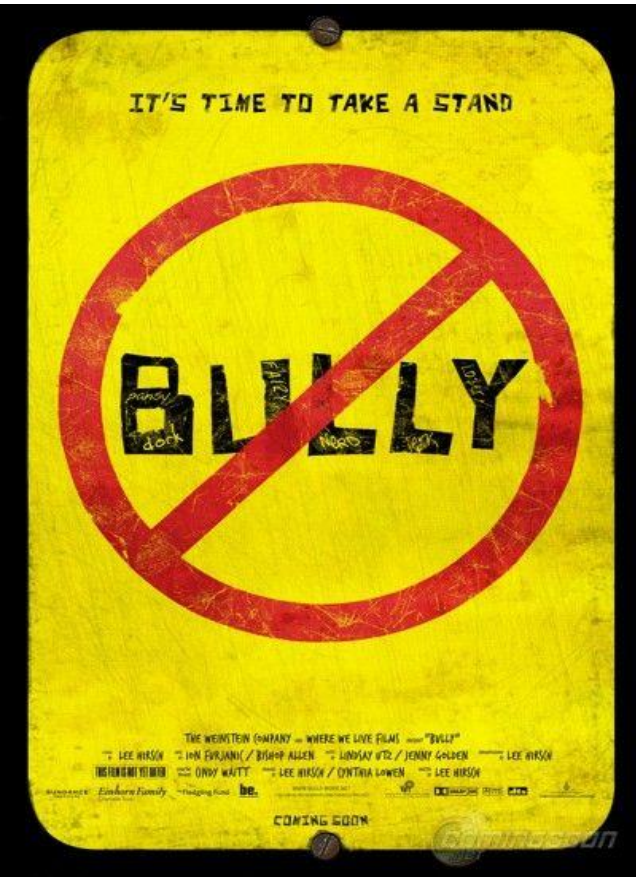
Provokatív áldozat

- eleve indulatkezelési, szabályozási problémák, amit fokoz az elutasítás ⇒ magányosság, harag, depresszió ⇒ iskolai kudarcok, kimaradás
- A legveszélyeztetettebb csoport, mert ők kapnak legkevésbé támogatást a szülőktől, kortársaktól, iskolától.

Közönség, szemlélők: félelem, kiszolgáltatottság, negatív iskolai légkör



Az iskolai agresszió megoldási lehetőségei



- Resztoratív igazságszolgáltatás
- Kortárs segítő módszerek
- Dan Olweus bullying prevenciós programja
- A finn KiVa program
- A Békés Iskolák program



Resztoratív módszer és szemlélet

- A **resztoratív szemlélet** szerint a normaszegő viselkedés egy interperszonális konfliktus, amely zavart, károkat és sérelmeket okoz az emberi kapcsolatokban.
- Ez az **interperszonális konfliktus** csak az érintettek bevonásával oldható fel.
- **Resztoratív folyamat** alatt azon eljárás értendő, amely az áldozatot, az elkövetőt és bármely, a cselekmény által érintett személyt és közösséget bevon, hogy együttesen dolgozzák ki a cselekményre adandó válaszokat és a tett következményeként kialakult problémák megoldását.



Resztoratív módszer és szemlélet

A résztoratív szemlélet legfőbb sajátossága a kérdezősi technikában nyilvánul meg.

Megtorló szemlélet:

- Milyen szabályszegés történt?
- Ki tette?
- Miért tette?
- Mit érdemel?

Helyreállító szemlélet:

- Mi történt?
- Kit/kiket érintett?
- Hogyan érintette?
- Mire lenne szükség, hogy a dolgok rendbe jöjjenek?



Resztoratív módszer és szemlélet

„A resztoratív technikák az iskolában a kapcsolatokról, a támogató közösségek kiépítéséről kell, hogy szóljanak, melyben a bántó vagy sértő viselkedést nem nézik el, hanem a következmények felvállalását, a jóvátételt, és a kapcsolatok helyreállítását segítik elő. „

(Negrea Vídia, Közösségi Szolgáltatások Alapítványa)



Kortárs segítő módszerek

- A kortárs segítő programok általános célja, hogy hozzájáruljon a fiatalok lelki egészségének, ön- és társismeretének, kapcsolati kultúrájának fejlesztéséhez.
- A kortárssegítés az életkori közelség, az élethelyzet és a kommunikációs stílus hasonlósága révén növeli az érzelmi bevonódást, a motivációt, és hatékonyabban mozgósítja a fiatalok személyiségét.
- A kortárssegítők tevékenységüket folyamatos szakmai háttértámogatás, szupervízió mellett végzik.



Kortárs segítő módszerek

Magyarországon a Kompanya Alapítvány 1997 óta tart iskolákban és iskolán kívüli helyszíneken interaktív, dramatikus játékelemeket is tartalmazó csoportfoglalkozásokat kortárssegítők közreműködésével az alábbi témakörökben:

- Drogprevenció
- Konfliktuskezelés
- Önértékelés fejlesztés



Dan Olweus bullying prevenciós programja - alapelvek

- Az OLWEUS programot Dr. Dan Olweus, norvég pszichológus professzor fejlesztette ki. A program a bullying több évtizedes kutatásán alapul, amelyet Olweus a 70-es évek elején kezdett el.
- Az OBPP az egész iskolára kiterjedő, az iskola mindennapjaiba beépülő program.
- Hangsúlyozza a tanárok felelősségét: bullying egyértelmű negatív megítélése és a hatékony beavatkozás eszközeinek ismerete ⇒ kompetencia és beavatkozási hajlandóság nő
- Iskolai környezet megváltoztatása: legyenek egységes, meleg, egyértelmű szabályok, a tanárok pozitív modellek.
- Három szinten dolgoznak egy időben – iskolai, osztály és egyéni szinten.



Dan Olweus bullying prevenciós programja

Iskolai szinten:

- Koordinációs bizottság, amely felügyeli a program bevezetését
- Kérdőíves felmérés: bullying előfordulása
- Kompetencia-erősítő tréning
- Bullying nap az iskolában
- Diákok felügyeleti rendszerének felülvizsgálata

Osztály szinten: Rendszeres osztály-megbeszélések tanár csoportvezetővel

Egyéni szinten: Bullying előfordulása vagy gyanúja esetén

- az elkövetővel konfrontatív beszélgetés – hagyja abba a zaklatást
- áldozattal támogató beszélgetés – mit tehet/tesz az iskola azért, hogy biztonságban érezhesse magát
- szülő bevonása az intervenciós terv végrehajtásába



A KiVa program

- A KiVa 2009 és 2013 között terjedt el széles körben Finnországban, és ma már a finn iskolák 90%-a alkalmazza. Célja, hogy ne csak a nyilvánosságra kerülő bántalmazási eseteket kezelje, hanem olyan csoportnormát alakítson ki, amelyben a bántalmazás elfogadhatatlan a közösség számára.
- A KiVa egyszerre prevenciós és intervenciós program: a megelőzést szolgáló programelemek minden diákra irányulnak adott osztályfokon, míg az intervenciós lépések csak az aktuálisan előforduló bántalmazásban érintett diákokra vonatkoznak.
- A KiVa átfogó, az egész iskolára kiterjedő program, amelyben kiemelt szerepet kapnak a KiVa-team tagjai. Ők az iskola pedagógusai, illetve segítő szakemberei (fejlesztőpedagógus, iskolapszichológus, szociális munkás) közül kerülnek ki, számuk 3-4 fő – az iskola méretétől és érintettségétől függően.



A KiVa program

- Az egész iskolát bevonja, tehát nem csak a diákok, hanem az iskola teljes személyzete részt vesz benne. Az osztályokban az osztályfőnökök havi egy alkalommal KiVa-foglalkozásokat tartanak, amelyek során a gyerekek interaktív formában, szituációs feladatokon keresztül ismerkedhetnek meg a biztonságos iskolai környezettel, valamint a bántalmazás elleni fellépés eszközeivel. Az iskolában kialakított 3-4 fős KiVa-team feladata pedig a felmerülő esetek kezelése.
- A megelőzés kulcsa a bántalmazásellenes csoportnorma kialakítása és a szemlélők viselkedésének megváltoztatása. A KiVa tehát nem a bántalmazót, és nem is az áldozatot tekinti a beavatkozás elsődleges célpontjának, hanem az egész iskolai közösséget.



A Békés Iskolák program

- A békítő szemléleten alapszik
- Célja, hogy a bántalmazó légkör alapját adó hatalmi harcok kialakulását megelőzze, felismertesse és segítséget adjon a kezelésükhöz
- A békítő szemlélet iskolai rendszerbe történő integrálása adja a program szívet-lelkét



A Békés Iskolák program

- A bántalmazó-áldozat-szemlélő szerepek egymást feltételezik
- A bántalmazás színdarabhoz hasonlítható, melyet a főszereplők a passzívan szemlélő közönség előtt adnak elő
- A szerepek gyakran cserélődnek
- A rögzült szerepek súlyos következményekhez vezethetnek
- A bántalmazók csak azt teszik, amit a szemlélők megengednek nekik!



A Békés Iskolák program

- A bántalmazás rendszerszintű jelenség
- Mindenki érintett – ezért mindenkit be kell vonni a megoldásba
- Nem jelent megoldást a bántalmazó vagy az áldozat eltávolítása, mert a rendszer újratermeli a bántalmazókat és az áldozatokat
- A bántalmazás-ellenes programoknak a szemlélők aktivizálására kell irányulnia – cél, hogy védelmezővé váljanak



A Békés Iskolák program

- Gyakorlatias
- Senkit nem minősít betegnek
- Költséghatékony, belső erőforrásokra épít
- Rendszerszintű beavatkozás – tartós változás
- Rugalmas, speciális igények szerint alakítható
- Integrálható a tantervbe és a többi iskolai programba
- Külső segítség a megvalósításhoz : Fejér Megyei Békítő Team – folyamatos szakmai tanácsadás, szupervíziós lehetőség, szakmai képzések biztosítása



Megvalósítás

NEM EGY KONKRÉT PROGRAM, hanem SZEMLÉLET!

- Szemléletváltás, ami a teljes iskolai életre kiterjed, annak legapróbb mozzanatát is beleértve.
- Programmá a résztvevők fejlesztik. Ők tudják legjobban, mire van szükségük, milyen módszerek lehetnek sikeresek a saját intézményükben.
- A Békés Iskolák projekt több alprogram (modul) együttes hadrendbe állításán alapul.



A program moduljai

- Diagnosztikai modul
- Elméleti, szemléleti modulok (békítő szemlélet, biztonságos kötődés, mentalizáció)
- Kampány modul
- Békés Harcos modul
- Osztálytermi szabályalkotó modul
- Képzések, tréningek pedagógusoknak (pl. *Békés, biztonságos közösség tréning*) és más, a résztvevők kreativitásán alapuló programok



A program megvalósításának lépései

1. Elköteleződés: hosszú távú cél a tanári kar 70%-nak bevonása
2. Légkörváltoztató csapat megalakítása (Békítő Team)
3. Diagnosztikai szakasz
4. Projekt megtervezése, programmodulok
5. Visszacsatolások



Amiben a Fejér Megyei Békítő Team segíteni tud

- Bevezető előadás megtartása: ismerkedés a Békés Iskolák programmal
- Békítő szemlélet megismertetése, melynek célja, hogy a pedagógusok meg tudják teremteni osztályaikban a békés közösségi légkört (1 napos tréning)
- Segítség a diagnosztikai szakaszban (tesztek, kérdőívek)
- Az iskolai Békítő Team támogatása
- Tanácsadás, konzultációs lehetőség



Összegzés, lezárás, következtetések

- A bántalmazást szemlélő diákok megerősítő reakciója (elismerés, tetszésnyilvánítás, félelem) segítségével szerzi meg a bántalmazó azt a státuszt, hatalmat, amire vágyik. Ha a csoport egységesen elutasítja a bántalmazást, akkor nem kötődik hozzá szociális jutalom, sőt a bántalmazó kerül szembe a csoporttal.
- A megelőzés kulcsa tehát a bántalmazásellenes csoportnorma kialakítása és a szemlélők viselkedésének megváltoztatása.
- A hatékony iskolai preventív programok minden esetben átfogó, az egész iskolára kiterjedő, komplex beavatkozások.
- A tantestület elköteleződés és motiváltság szempontjából igen heterogén: az intézményvezető program melletti elköteleződése nélkül semmilyen beavatkozás nem lehet sikeres. Emellett a tantestület többségének is kedvező attitűddel kell rendelkezni a program bevezetésével kapcsolatban, hogy az valóban működni tudjon.



Köszönjük a figyelmet!

agnes.gedo@gmail.com, parrag.bianka@gmail.com

www.fejermepsz.hu

